

# സാമൂഹികപ്രത്യാഘാത പഠനം

കുറുത്ത ജൂതപള്ളി, മട്ടാഞ്ചേരി  
സംരക്ഷിതസ്ഥാനകംഠാക്കുന്ന പദ്ധതി  
0.0351ഹെക്ടർ

അന്തിമറിപ്പോർട്ട്

രികാസിഷൻ അധികാരി  
പുരാവസ്തുവകുപ്പ്, കേരളസർക്കാർ

കേരളാവോളന്ററിഹെൽത്ത്സർവ്വീസസ്  
കളക്ട്രേറ്റ് പി.ഒ, മുളളൻകുഴി, കോട്ടയം : 686002  
ഫോൺ : 0481 2572781, 2573875  
E-mail : [keralavhs@yahoo.co.in](mailto:keralavhs@yahoo.co.in)  
Web : [www.keralavhs.com](http://www.keralavhs.com)



**ഉള്ളടക്കം**

1. ആമുഖം

1.1 പദ്ധതിയും പൊതുആവശ്യവും

1.2 പദ്ധതി പ്രദേശം

1.3. ഭൂമി ഏറ്റെടുക്കൽ - വ്യാപ്തിയും നടപടിക്രമങ്ങളും

(എ). ഭൂമി ഏറ്റെടുക്കൽ അധികാരി

(ബി). പദ്ധതി ബാധിതരുടെ വിവരങ്ങൾ

(സി). ഏറ്റെടുക്കുന്ന ഭൂമിയുടെ വിവരണം.

1.4. പദ്ധതിയും നടപ്പാക്കൽ ഏജൻസിയും

(എ). നടപ്പാക്കൽ ഏജൻസി

(ബി). പദ്ധതി നിർവ്വഹണഘട്ടം

(സി). പദ്ധതി രൂപരേഖയുടെ വിശദാംശങ്ങൾ

(ഡി). പദ്ധതിക്ക് സഹായകരമായ മറ്റ് അടിസ്ഥാന സൗകര്യങ്ങളുടെ ആവശ്യകത

(ഇ). ആവശ്യമായ തൊഴിലാളികളുടെ (സ്ഥിരം/ താൽക്കാലികം) ആവശ്യകത

(എഫ്). സാമൂഹിക പ്രത്യാഘാത പഠനമോ, പരിസ്ഥിതി ആഘാത പഠനമോ മറ്റ് സാധ്യതാ പഠനങ്ങളോ നടത്തിയിട്ടുണ്ടെങ്കിൽ അതിന്റെ വിവരങ്ങൾ

(ജി). പദ്ധതിയെ ബാധിക്കുന്ന നിയമങ്ങളും നയങ്ങളും

1.5. പദ്ധതി സംബന്ധമായ തരമാർഗ്ഗ നിർദ്ദേശങ്ങൾ

1.6. സമീപനവും രീതിശാസ്ത്രവും

(എ). പശ്ചാത്തലം

(ബി). സാമൂഹിക പ്രത്യാഘാത പഠന യൂണിറ്റ് ടീമിന്റെ ഘടനയും വിവരങ്ങളും

(സി). പഠന സമീപനം

(ഡി). നടപടികളും സമയക്രമങ്ങളും

(ഇ). പദ്ധതി ബാധിതരുമായുള്ള കൂടിക്കാഴ്ചയിൽ ഉന്നയിക്കപ്പെട്ട പ്രധാന അഭിപ്രായങ്ങൾ

(എഫ്). പൊതു അഭിപ്രായ സ്വീകരണം - 21/06/2019, കൊച്ചിൻ കേറ്ററിംഗ് ഹാൾ, ജൂൽടൗൺ, മട്ടാഞ്ചേരി

1.7. സാമൂഹിക പ്രത്യാഘാതം

1.8. പ്രത്യാഘാതലഘൂകരണ നടപടികൾ

1.9. സാമൂഹ്യ പ്രത്യാഘാത പരിഹാര നിർവ്വഹണ പദ്ധതിയുടെ സ്ഥാപന ഘടനാ സംവിധാനം

1.10- സാമൂഹിക പ്രത്യാഘാതകാര്യ നിർവ്വഹണ പദ്ധതി-പ്രധാനപ്പെട്ട മേൽനോട്ട വിലയിരുത്തൽ സൂചകങ്ങൾ

1.11. സാമൂഹിക പ്രത്യാഘാത വിലയിരുത്തൽ





**സാമൂഹികപ്രത്യാഘാത പഠനം**  
**കറുത്ത ജൂതപള്ളി, മട്ടാഞ്ചേരി**  
**സംരക്ഷിതസ്ഥാനകംഠാക്കുന്ന പദ്ധതി**  
**0.0351 ഹെക്ടർ**  
**പഠന റിപ്പോർട്ട്**

**1. ആമുഖം**

**കേരളത്തിലെ യഹൂദന്മാർ**

കേരളത്തിലെ യഹൂദന്മാരുടെ ചരിത്രം യഹൂദരാജാവായ സോളമന്റെ കാലത്തോളം പഴക്കമുള്ളതാണ്. ബി.സി. 200-300 കാലഘട്ടങ്ങളിൽ ഈജിപ്റ്റ്, മെസപ്പൊട്ടോമിയ, ലെബനൻ എന്നീ പ്രദേശങ്ങളിൽ നിന്നും ഉണ്ടായ വ്യാപാരാധിഷ്ഠിത കൂടിയേറ്റത്തിന്റെ ഭാഗമായി ജൂതന്മാർ ഇന്ത്യയിലെത്തിയെന്നും അവർ ആദ്യമായി എത്തിയ സ്ഥലം കൊച്ചിയാണെന്നും ചരിത്രകാരന്മാർ രേഖപ്പെടുത്തുന്നു. കപ്പൽ മാർഗ്ഗം ഉള്ള ഗതാഗത സൗകര്യത്തിലൂടെ വാണിജ്യവും, ജൂതന്മാരുടെ വരവും, ജന്മ നാട്ടിലേക്കുള്ള തിരിച്ചുപോക്കും ക്രമേണ ശക്തിപ്പെടുകയും, ഇന്ത്യയ്ക്കും ഈജിപ്റ്റ്/റോമിനും ഇടയിൽ ഒരു വ്യാപാര/കൂടിയേറ്റ/കപ്പൽ പാത സ്ഥാപിക്കപ്പെടുകയും ചെയ്തു. ഇന്ത്യയുടെ മറ്റ് സ്ഥലങ്ങളായ മുംബൈ, കൽക്കട്ട എന്നിവിടങ്ങളിലേക്കും പിൻകാലത്ത് യഹൂദന്മാരുടെ കൂടിയേറ്റമുണ്ടായതായി കണക്കാക്കപ്പെടുന്നു. എന്നാൽ കൊച്ചി ഇന്നും ഇന്ത്യയിലെ യഹൂദ കൂടിയേറ്റത്തിന്റെ ആരംഭം കുറിച്ച സ്ഥലമെന്നും, തനതായ വ്യക്തിത്വം നിലനിർത്തിയ ഒരു സമൂഹത്തെ സഹസ്രാബ്ദങ്ങളോളം പരിപാലിച്ച പ്രദേശം എന്നും ചരിത്രത്തിൽ അറിയപ്പെടുന്നു.

ലോകവ്യാപാര രംഗത്ത് തനതായ വ്യക്തിമുദ്ര പതിപ്പിച്ച ഒരു സമൂഹമായിരുന്നു യഹൂദർ. റോമാ സാമ്രാജ്യവും ഇന്ത്യയുമായുള്ള വ്യാപാര ബന്ധത്തെ കൂടുതൽ ദൃഢീകരിക്കാനായി യത്നിച്ച യഹൂദർ ആയിരുന്നു. കേവലം വ്യാപാരത്തിനു വേണ്ടി ഇന്ത്യയിലെത്തിയ യഹൂദർ ഇന്ത്യൻ സംസ്കാരവുമായി ഇഴുകിച്ചേരുകയും കാലക്രമേണ അവരിൽ ഒരു വിഭാഗം ഇന്ത്യൻ കുടുംബങ്ങളുമായി വിവാഹ ബന്ധങ്ങൾ വരെയുണ്ടാക്കിയിരുന്ന പരസ്പര സഹകരണം രൂപപ്പെടുത്തുകയും ചെയ്തു. മുസരീസ് എന്നറിയപ്പെട്ട കൊടുങ്ങല്ലൂർ പ്രദേശത്ത് ആദ്യം അധിവസിച്ചു എങ്കിലും 16-ാം നൂറ്റാണ്ടിന്റെ മധ്യത്തോടെ പ്രകൃതിക്ഷോഭങ്ങളുടെയും, മലബാർ രാജാവിന്റെ ആക്രമണങ്ങളുടെയും, മുസ്ലീം കച്ചവടക്കാരുടെ മത്സരത്തിന്റെയും ഫലമായി അന്നുവരെ അപ്രധാനമായിരുന്ന കൊച്ചിയിലേക്ക് ആസ്ഥാനം മാറ്റാൻ യഹൂദർ നിർബന്ധിക്കപ്പെട്ടു. കൊച്ചി രാജാവിന്റെ പ്രത്യേക വാത്സല്യത്തിൽ സുരക്ഷിതമായി വ്യാപാര വ്യവസായങ്ങളിൽ ഏർപ്പെട്ടിരുന്ന യഹൂദർ സിനഗോഗ് (ആരാധനാലയം) നിർമ്മിക്കുകയും പാരമ്പര്യ വിശ്വാസ ആചാരങ്ങൾ പിന്തുടരുകയും ചെയ്തു. ഇക്കാലമായപ്പോഴേക്കും വംശശുദ്ധി നിലനിർത്തി വന്ന യഹൂദരും, കേരള സമൂഹവുമായി വിവാഹ ബന്ധത്തിലേർപ്പെട്ട രൂപംകൊണ്ട യഹൂദ സമൂഹവും, തമ്മിൽ ജാതീയമായ വേർതിരിവ് രൂപപ്പെടുകയും ക്രമേണ കറുത്ത യഹൂദർ, വെളുത്ത യഹൂദർ എന്നിങ്ങനെ അറിയപ്പെടുകയും ചെയ്തു. വിശ്വാസങ്ങളിലും ആചാരങ്ങളിലും പോലും വെളുത്തവർക്കു തന്നെ വേറെ അകറ്റി നിർത്തുന്ന ഒരു സാമൂഹ്യ സാഹചര്യം കൊച്ചിയിലെ യഹൂദരുടെ ഇടയിൽ രൂപപ്പെട്ടു. ആയതിന്റെ തുടർച്ചയായി രാജാവിന്റെ അനുവാദത്തോടെ കറുത്ത യഹൂദർ പ്രത്യേക സിനഗോഗ് നിർമ്മിക്കുകയും ആരാധന നടത്തിവരികയും ചെയ്തു. എന്നാൽ 1948-ൽ ഇസ്രായേൽ രാജ്യം രൂപീകരിക്കപ്പെടുകയും ലോകമെമ്പാടുമുള്ള യഹൂദർ തങ്ങളുടെ രാജ്യമായ ഇസ്രായീലിലേക്ക് തിരികെ പോകുന്ന സ്ഥിതിവിശേഷം ഉണ്ടാവുകയും ചെയ്തു. ഈ പ്രതിഭാസം 1970 ന് ശേഷം കൂടുതൽ ശക്തിപ്പെടുകയും കൊച്ചിയിലുള്ള യഹൂദരിൽ എല്ലാവരും തന്നെ നാട്ടിലേക്ക് തിരിച്ചു പോവുകയും ഉണ്ടായി. ഇന്ന് കേവലം രണ്ട് കുടുംബങ്ങൾ മാത്രമാണ് കൊച്ചിയിൽ അധിവസിക്കുന്നത്.

**കറുത്ത ജൂത പള്ളി**

മുകളിൽ പ്രസ്താവിച്ച പോലെ കറുത്ത യഹൂദർ ആരാധനയ്ക്ക് വേണ്ടി രാജാവിന്റെ അനുവാദത്തോടെ പ്രത്യേക സിനഗോഗ് നിർമ്മിക്കുകയും ആരാധന നടത്തുകയും ചെയ്തു. പ്രായ





മായതദ്ദേശവാസികൾ ചൂണ്ടിക്കാട്ടുന്നത് പ്രസ്തുതജൂതപള്ളി ഒരു ആരാധനാലയം മാത്രമായിരുന്നില്ലമറിച്ച്യഹൂദരുടെസാംസ്കാരികചരിത്രംവിളിച്ചോതുന്ന അനേകംചുവർചിത്രങ്ങളോടുകൂടിയ ഒരു മനോഹരസൗധം ആയിരുന്നു...എന്നാണ്.സ്വന്തം നാടായ ഇസ്രായീലേക്കകുത്ത യഹൂദർ ഓരോരുത്തരായി പോയപ്പോൾ വനജ ട്രെയ്ഡ്സ്എന്ന് പറയുന്ന കയർവ്യാപാര സ്ഥാപനത്തിന് നോക്കി നടത്തിപ്പിനും, ഒരു ഭാഗം അവരുടെവ്യാപാര ആവശ്യത്തിനും കൈമാറുകയുംതുടർന്ന് വനജ ട്രെയ്ഡ്സ്വി.ജി.ആന്റണി എന്ന ആൾക്മുംബൈ ജ്യൂയിഷ്സൊസൈറ്റിയുടെസഹായത്തോടെരൂപപ്പെടുത്തിയമുക്തിയാറിന്റെഅടിസ്ഥാനത്തിൽകൈമാറുകയുംചെയ്തു. സാംസ്കാരിക പാരമ്പര്യവും കലാമൂല്യവും ഉള്ള പള്ളിവസ്തുക്കളുംചുമർചിത്രങ്ങളുംതുടർന്ന് പള്ളിയിൽ നിന്ന് നീക്കംചെയ്യപ്പെടുകയുംഅതിൽ ഒരു ഭാഗം ഇസ്രായീലേക്കുകൊണ്ടുപോയിഎന്നുമാണ്തദ്ദേശവാസികൾ അവകാശപ്പെടുന്നത്. തുടർന്ന്വി.ജി.ആന്റണിയിൽ നിന്നുംആദ്യം 2.820 സെന്റുംതുടർന്ന് 8.680 സെന്റുംഇപ്പോഴത്തെ അവകാശിഎന്ന് അവകാശപ്പെടുന്ന റെജീന തര്യൻ സ്വന്തമാക്കുകയും ആയതിൽഉദ്ദേശംമൂന്ന്സെന്റ് മൂനാഫ്സി.കെ.യ്ക്ക്കൈമാറുകയുംശേഷിക്കുന്ന സ്ഥലവുംകെട്ടിടവും പഞ്ചാബ് നാഷണൽ ബാങ്കിന് പണയപ്പെടുത്തുകയും ഉണ്ടായി. പൂർണ്ണമായും തകർക്കപ്പെട്ട നിലയിൽസ്ഥിതിചെയ്യുന്ന കറുത്ത ജൂതപള്ളി എന്നറിയപ്പെടുന്ന കെട്ടിടംകേരളത്തിന്റെസാംസ്കാരിക പാരമ്പര്യത്തിനും പൗരാണികചരിത്രത്തിനും സാക്ഷ്യംവഹിച്ച ചരിത്ര സ്മാരകമാണ്. 1970 ന് മുമ്പ് നടന്ന കൈമാറ്റങ്ങളുടെചരിത്രംവ്യക്തമല്ലഎങ്കിലും ആയതിന്റെ നിയമ പ്രാബല്യം ഈ ഘട്ടത്തിൽസ്ഥാപിക്കാനും സ്ഥാപിക്കപ്പെടാതിരിക്കുവാനും സാങ്കേതിക ബുദ്ധിമുട്ടുകൾ ഏറെയുണ്ട്. എന്നാൽ ഒരു ചരിത്ര സ്മാരകത്തെ സംരക്ഷിക്കേണ്ടതും നിലനിർത്തേണ്ടതുംഅത്യാവശ്യമാണ്. വളരെയേറെചരിത്ര പ്രാധാന്യമുള്ളകറുത്ത ജൂതസിനഗോഗിന്റെസംരക്ഷണയിലൂടെകേരളത്തിന്റെസാംസ്കാരിക പൈതൃകം മാത്രമല്ലമറിച്ച് സഹസ്രാബ്ദങ്ങൾ പഴക്കം ഉള്ള സംസ്ഥാനത്തിന്റെവാണിജ്യ പൈതൃകവുംകൂടിയാണ്സംരക്ഷിക്കപ്പെടുന്നത്.

**1.1. പദ്ധതിയും പൊതുആവശ്യവും**

സംസ്ഥാന സർക്കാർകേരള പ്രാചീന സ്മാരകങ്ങളും, പുരാവസ്തുസങ്കേതങ്ങളും, പുരാവശിഷ്ടങ്ങളുംആക്റ്റ് 1968 (26-1969) അനുസരിച്ചുകറുത്ത ജൂതപള്ളിയുംഅത് നിൽക്കുന്ന 0.0351 ഹെക്ടർസ്ഥലവും ഒരു സംരക്ഷിതസ്മാരകമായി പ്രഖ്യാപിക്കുന്നതിന് ആവശ്യമായ ഭരണാനുമതി സി-8-65887/16 കത്തിലൂടെ നൽകുകയുണ്ടായി. എറണാകുളംജില്ലയിലെകൊച്ചിതാലൂക്കിൽമട്ടാഞ്ചേരിവില്ലേജിൽസ്ഥിതിചെയ്യുന്ന കറുത്ത ജൂത പള്ളി എന്ന ഈ ചരിത്ര സ്മാരകംകറുത്ത ജൂതന്മാർആരാധനയ്ക്കായി നിർമ്മിച്ച ആരാധനാലയമാണ്. ഇതിൽആരാധന നടത്തിക്കൊണ്ടിരുന്ന ജൂതസമൂഹംസ്വദേശമായ ഇസ്രായീലേക്കിരിക്കെ പോയപ്പോൾതദ്ദേശീയരിലേക്ക് ഉടമസ്ഥാവകാശംവന്നുചേരുകയുംമൂന്ന്കൈമാറ്റങ്ങൾക്ക്ശേഷംഇപ്പോഴത്തെ ഉടമസ്ഥഎന്ന്അവകാശപ്പെടുന്ന റെജീന തര്യനിലേക്ക് എത്തപ്പെടുകയുംചെയ്തു. സാംസ്കാരികമൂല്യങ്ങൾ നിറഞ്ഞ അമൂല്യമായചുവരഴുത്തുകളുംകൊത്തു പണികളുംഉരുപ്പികളുംകൈമാറ്റംചെയ്യുകയോ നാടുകടത്തപ്പെടുകയോചെയ്യപ്പെട്ടുഎങ്കിലും പ്രസ്തുതകെട്ടിടത്തിന്റെസാംസ്കാരികമഹിമയുംചരിത്ര പ്രാധാന്യവുംഇന്നുംകോട്ടംതട്ടാതെ നിലനിൽക്കുന്നു. കേരളചരിത്രത്തിലെ അനേകംചരിത്ര സംഭവങ്ങളുടെസാക്ഷിയായ പ്രസ്തുതകെട്ടിടം നമ്മുടെ സാംസ്കാരിക പൈതൃകത്തിന്റെ പ്രതീകമാണ്. അതുകൊണ്ട്തന്നെ പ്രസ്തുതചരിത്ര സ്മാരകത്തെ സംരക്ഷിതസ്മാരകമായി പ്രഖ്യാപിക്കുന്നത് പൊതുആവശ്യ പ്രസക്തമാണ്. ആയതുകൊണ്ട്തന്നെ 2013-ലെ ഭൂമിഏറ്റെടുക്കലിൽ ന്യായമായ നഷ്ട പരിഹാരത്തിനും സുതാര്യതയ്ക്കും പുനരധിവാസത്തിനും പുനസ്ഥാപനത്തിനുമുള്ള അവകാശആക്റ്റ് 4-ാം വകുപ്പ് 1-ാം ഉപ വകുപ്പിലെവ്യവസ്ഥകൾക്ക് അനുസൃതമായി പൊതുആവശ്യമായി കണക്കാക്കാവുന്നതാണ്.

**1.2. പദ്ധതി പ്രദേശം**

എറണാകുളംജില്ലയിലെകൊച്ചിതാലൂക്കിൽമട്ടാഞ്ചേരിവില്ലേജിൽറിസർവ്വേ 601/3 എന്ന സർവ്വേ നമ്പറിൽപ്പെട്ട 0.0351 ഹെക്ടർസ്ഥലമാണ് പദ്ധതിക്കായിസർക്കാർഏറ്റെടുക്കാൻ





ഉദ്ദേശിക്കുന്നത്. മട്ടാഞ്ചേരി പോലീസ് സ്റ്റേഷൻ ജംഗ്ഷനിൽ നിന്നുംകേവലം 500 മീറ്ററും,ഫോർട്ട്കൊച്ചിഎറണാകുളംറോഡിൽ നിന്നും 600 മീറ്ററും,ഫോർട്ട്കൊച്ചിയിൽ നിന്നുംമൂന്നുകിലോമീറ്ററുംതോപ്പുപടി ജംഗ്ഷനിൽ നിന്നും നാലുകിലോമീറ്ററും അകലെ യായിസ്ഥിതിചെയ്യുന്നു. രാജ്യത്തെ തന്നെ ഏറ്റവും പ്രധാനപ്പെട്ട പാരമ്പര്യ ഗ്രാമമായമട്ടാഞ്ചേരിജൂതതൈരുവിന്റെ കിഴക്കേയറ്റത്തായിസ്ഥിതിചെയ്യുന്ന കറുത്ത ജൂത പള്ളിവ്യവസായസാംസ്കാരിക പ്രാധാന്യമുള്ളചരിത്ര സ്മാരകമാണ്.

പുരാതന ജൂതപള്ളി, മട്ടാഞ്ചേരികോട്ട, തനിമ നിലനിർത്തിസംരക്ഷിക്കുന്ന യഹൂദരുടെതാമസസ്ഥലങ്ങളുംവ്യാപാര സ്ഥാപനങ്ങളുംഉൾക്കൊള്ളുന്ന തൈരുവ്എന്നിവയുടെസാമീപ്യം പദ്ധതി പ്രദേശത്തിന്റെ പ്രാധാന്യം വർദ്ധിപ്പിക്കുന്നു.

**1.3. ഭൂമി ഏറ്റെടുക്കൽ - വ്യാപ്തിയും നടപടിക്രമങ്ങളും**

**(എ). ഭൂമി ഏറ്റെടുക്കൽ അധികാരി**

ഭൂമി ഏറ്റെടുക്കൽ നടത്തുന്നത് സ്പെഷ്യൽ തഹസിൽദാർ (എൽ.എ) ജനറൽ, കാര്യാലയം, എറണാകുളംആണ്. എറണാകുളംജില്ലാ കളക്ടറുടെ നേതൃത്വത്തിലുംഡെപ്യൂട്ടികളക്ടർ, ഭൂമി ഏറ്റെടുക്കൽ, എറണാകുളത്തിന്റെമേൽ നോട്ടത്തിലുംആണ്ഏറ്റെടുക്കൽ നടപടിക്രമങ്ങൾ വിജ്ഞാപനം ചെയ്യപ്പെട്ടിരിക്കുന്നത്.

**(ബി).പദ്ധതി ബാധിതരുടെവിവരങ്ങൾ**

സാമൂഹ്യ പ്രത്യാഘാത പഠനം പദ്ധതി ബാധിതരായി കണക്കാക്കുന്നത് ഏറ്റെടുക്കുന്ന ഭൂമിയുടെയഥാർത്ഥ അവകാശിഎന്ന് അവകാശപ്പെടുന്ന റെജീന തര്യനെയും, ഏറ്റെടുക്കുന്ന ഭൂമിയുടെഇരുവശങ്ങളിലുമായി അധിവസിക്കുകയോ, വ്യാപാരം നടത്തുകയോചെയ്യുന്നവരെയും, ഏറ്റെടുക്കുന്ന ഭൂമിയുടെ മുൻ അവകാശികളായി അവകാശപ്പെടുന്ന വി.ജി.ആന്റണിയുടെകുടുംബത്തെയും, വി.എസ്.സീതാറാം, ജി.എസ്.സുബ്രമണ്യം, ഹർഗോവിന്ദ്വല്ലഭ ദാസ്എന്നിവരുടെകുടുംബങ്ങളെയുമാണ്. ഇവരെക്കൂടാതെ പഞ്ചാബ് നാഷണൽ ബാങ്ക്ഏറ്റെടുക്കുന്ന ഭൂമിയിൽഅവർക്ക് അവകാശംഉണ്ടെന്ന് അവകാശപ്പെട്ടുകൊണ്ട്ബോർഡ്സ്ഥാപിച്ചിരിക്കുന്നതിനാൽ പ്രസ്തുത ബാങ്കിനേയും പദ്ധതി ബാധിതരായി കണക്കാക്കാവുന്നതാണ്. ഇതിൽ പഠനം നടത്തുന്ന സമയം പദ്ധതി ഭൂമിയുടെ ഉടമസ്ഥാവകാശരേഖകൾ പ്രകാരം ഉടമസ്ഥയായറെജീന തര്യൻ, ഭർത്താവ്, മകൾ, മകളുടെമകൾഎന്നിവരോടൊപ്പംവസുതലയിൽ ഒരു വാടക ഭവനത്തിൽകഴിയുന്നതായാണ് മനസ്സിലാക്കാൻ സാധിച്ചത്. തനിക്ക്മറ്റുസ്ഥലങ്ങൾ ഉടമസ്ഥതയിൽ ഇല്ല എന്നും പഞ്ചാബ് നാഷണൽ ബാങ്കിൽഏറ്റെടുക്കുന്ന ഭൂമി പണയപ്പെടുത്തിയിട്ടുണ്ടെന്നുംമേപ്പടി ഉടമസ്ഥസമ്മതിക്കുകയുണ്ടായി.

**(സി). ഏറ്റെടുക്കുന്ന ഭൂമിയുടെവിവരണം.**

എറണാകുളംജില്ലയിലെകൊച്ചിതാലൂക്കിൽമട്ടാഞ്ചേരിവില്ലേജിൽറിസർവ്വേ 601/3 എന്ന സർവ്വേ നമ്പറിൽപ്പെട്ട 0.0351 ഹെക്ടർസ്ഥലമാണ് പദ്ധതിക്കായിസർക്കാർഏറ്റെടുക്കാൻ ഉദ്ദേശിക്കുന്നത്.പുരാതന ജൂതപള്ളി, മട്ടാഞ്ചേരികോട്ട, തനിമ നിലനിർത്തിസംരക്ഷിക്കുന്ന യഹൂദരുടെതാമസസ്ഥലങ്ങളുംവ്യാപാര സ്ഥാപനങ്ങളുംഉൾക്കൊള്ളുന്ന തൈരുവ്എന്നിവയുടെസാമീപ്യം പദ്ധതി പ്രദേശത്തിന്റെ പ്രാധാന്യം വർദ്ധിപ്പിക്കുന്നു.

**1.4. പദ്ധതിയും നടപ്പാക്കൽ ഏജൻസിയും**

**(എ). നടപ്പാക്കൽ ഏജൻസി**

കേരളസംസ്ഥാന പുരാവസ്തുവകുപ്പാണ്കറുത്ത ജൂത പള്ളിമട്ടാഞ്ചേരിയുടെ പുനരുദ്ധാരണവും സംരക്ഷണവുംതുടർ നടത്തിപ്പുംഏറ്റെടുത്തിരിക്കുന്ന നടപ്പാക്കൽ



ഏജൻസി. എറണാകുളംഹിൽ പാലസിൽ പ്രവർത്തിക്കുന്ന വകുപ്പിന്റെജില്ലാഓഫീസാണ് പദ്ധതിക്കുവേണ്ടി ഭൂമിഏറ്റെടുക്കുന്നതിനുവേണ്ടിയുള്ള അപേക്ഷ ജില്ലാകളക്ടർക്ക്സമർപ്പിച്ചിരിക്കുന്നത്.

**(ബി).പദ്ധതി നിർവ്വഹണഘട്ടം**

നടപ്പാക്കൽ സംബന്ധമായിസർക്കാർ നടപ്പാക്കൽ ഏജൻസിക്ക് അനുമതി പത്രം നൽകുകയുംഒന്നാം ഘട്ട സാമ്പത്തികസഹായം അനുവദിക്കുകയുംചെയ്തിട്ടുണ്ട്. ഭൂമിഏറ്റെടുക്കൽ വിഭാഗം പ്രാഥമികസർവ്വേ നടത്തുകയുംഏറ്റെടുക്കുന്ന ഭൂമിയുടെഅതിരുകൾ നിശ്ചയിക്കുകയുംചെയ്തിട്ടുണ്ട്.

**(സി).പദ്ധതി രൂപരേഖയുടെവിശദാംശങ്ങൾ**

ബാധകമല്ല

**(ഡി).പദ്ധതിക്ക്സഹായകരമായ മറ്റ്അടിസ്ഥാന സൗകര്യങ്ങളുടെആവശ്യകത**

ബാധകമല്ല

**(ഇ).ആവശ്യമായതൊഴിലാളികളുടെ (സ്ഥിരം/ താൽക്കാലികം) ആവശ്യകത**

ബാധകമല്ല

**(എഫ്).സാമൂഹിക പ്രത്യാഘാത പഠനമോ, പരിസ്ഥിതിആഘാത പഠനമോ മറ്റ് സാധ്യതാ പഠനങ്ങളോ നടത്തിയിട്ടുണ്ടെങ്കിൽഅതിന്റെവിവരങ്ങൾ**

ബാധകമല്ല

**(ജി).പദ്ധതിയെ ബാധിക്കുന്ന നിയമങ്ങളും നയങ്ങളും**

ക്രമ നം.	നിയമവും നയങ്ങളും	ബാധിക്കുന്ന മേഖല
1.	ഭൂമിഏറ്റെടുക്കലിൽ ന്യായമായ നഷ്ടപരിഹാരത്തിനും സുതാര്യതയ്ക്കും പുനരധിവാസത്തിനും പുനസ്ഥാപനത്തിനുമുള്ള അവകാശനിയമം 2013 ചട്ടങ്ങളും	പ്രത്യാഘാതലഘൂകരണം
2.	ഭൂമിഏറ്റെടുക്കൽ നിയമം 1894 ഭൂമിഏറ്റെടുക്കൽ നിയമം (കേരളാ ചട്ടങ്ങൾ 1990) ഭൂമിഏറ്റെടുക്കൽ നിയമം 1961 ഭൂമിഏറ്റെടുക്കൽ നിയമം ചട്ടങ്ങൾ ഗവൺമെന്റിന്റെ പുനരധിവാസ പുനസ്ഥാപനനയം	ഭൂമിഏറ്റെടുക്കൽ പുനരധിവാസവും പുനസ്ഥാപനവും
3	കേരളാപ്രാചീന സ്മാരകങ്ങളും പുരാവസ്തുസങ്കേതങ്ങളും പുരാവശിഷ്ടങ്ങളുംആക്ട് (1969 ലെ 26)	





**1.5. പദ്ധതി സംബന്ധമായ ഇതരമാർഗ്ഗ നിർദ്ദേശങ്ങൾ**

സംരക്ഷിതസ്ഥാനമായി ഏറ്റെടുക്കുന്ന കെട്ടിടവും, ഭൂമിയും സംരക്ഷിക്കുന്നതിനുള്ള പദ്ധതി ആയതുകൊണ്ടുതന്നെ ബദൽ നിർദ്ദേശങ്ങൾ പ്രായോഗികമല്ല. എന്നാൽ പദ്ധതിയോട് ചേർന്നുള്ള കിണർ ഉൾപ്പെടെയുള്ള സ്ഥലങ്ങൾ ഏറ്റെടുക്കൽ നടപടിയിൽ ഉൾപ്പെടുത്തി സംരക്ഷിക്കുന്നത് പദ്ധതിയുടെ ഉദ്ദേശസംരക്ഷണത്തിന് അഭികാമ്യം ആണ്.

**1.6 സമീപനവും രീതിശാസ്ത്രവും**

**(എ). പശ്ചാത്തലം**

സംസ്ഥാന സർക്കാർ കേരള പ്രാചീന സ്മാരകങ്ങളും, പുരാവസ്തു സങ്കേതങ്ങളും, പുരാവശിഷ്ടങ്ങളും ആക്ട് 1968 (26-1969) അനുസരിച്ചു കരുത്ത ജൂതപള്ളിയും അത് നിൽക്കുന്ന 0.0351 ഹെക്ടർ സ്ഥലവും ഒരു സംരക്ഷിതസ്ഥാനമായി പ്രഖ്യാപിക്കുന്നതിന് ആവശ്യമായ ഭരണാനുമതി സി-8-65887/16 കത്തിലൂടെ നൽകുകയുണ്ടായി. തുടർന്ന് പദ്ധതിയുടെ സാമൂഹ്യ പ്രത്യാഘാത പഠനം നടത്തുന്നതിന് ജില്ലാ കളക്ടർ സാജു.വി.ഇട്ടി, എക്സിക്യൂട്ടീവ് ഡയറക്ടർ കേരളാ വി.എച്ച്.എസ്സ് നേയും അദ്ദേഹത്തിന്റെ ടീമിനെയും ചുമതലപ്പെടുത്തി. ആയതിന്റെ അടിസ്ഥാനത്തിൽ സാമൂഹിക പ്രത്യാഘാത യൂണിറ്റ് രൂപപ്പെടുത്തി.

**(ബി). സാമൂഹിക പ്രത്യാഘാത പഠന യൂണിറ്റ് ടീമിന്റെ ഘടനയും വിവരങ്ങളും**

ക്രമ നം.	പേര്, മേൽവിലാസം	ടീമിലെ സ്ഥാനം	പ്രവർത്തന പരിചയവും മറ്റ് വിവരങ്ങളും
1.	സാജു. വി.ഇട്ടി	റ്റീം ലീഡർ	26 വർഷം സാമൂഹിക സേവന മേഖലയിൽ ഉള്ള പ്രവർത്തന പരിചയം. പുനരധിവാസ പുനസ്ഥാപന പ്രവർത്തനങ്ങളിലും സാമൂഹിക വിവരശേഖരണത്തിലും ഗവേഷണത്തിലും ഉള്ള പ്രവർത്തി പരിചയം.
2.	രാകേഷ് ആർ. നായർ	പുനരധിവാസ പുനസ്ഥാപന വിദഗ്ദൻ സാമൂഹിക വിവര ശേഖകൻ	11 വർഷത്തെ പ്രവർത്തന പരിചയം
3.	സ്മിത ആർ	പുനരധിവാസ പുനസ്ഥാപന വിദഗ്ദ, സാമൂഹിക വിവര ശേഖക	16 വർഷത്തെ പ്രവർത്തന പരിചയം
4.	ഷീബ ജോൺസൻ	ഡേറ്റ അനലൈസർ & വിവര ക്രോഡീകരണം	26 വർഷത്തെ പ്രവർത്തി പരിചയം

**(സി). പഠന സമീപനം**

പഠനത്തിന്റെ ഭാഗമായി പ്രധാനപ്പെട്ട പദ്ധതി പങ്കാളികളെ സാമൂഹിക വിശകലനത്തിലൂടെ കണ്ടെത്തുകയും അവരുമായി ആശയ വിനിമയ സംവിധാനം രൂപപ്പെടുത്തുകയും പഠനത്തിന് അവരുടെ പങ്കാളിത്തം ഉറപ്പു വരുത്തുകയും ചെയ്തു. തുടർന്ന് വില്ലേജ് ഓഫീസ്, താലൂക്ക് ഓഫീസ്, കോർപ്പറേഷൻ ഓഫീസ് എന്നിവിടങ്ങളിൽ നിന്ന് വിവരങ്ങൾ ശേഖരിക്കുകയും പദ്ധതി ബാധിതരുടെ വിവരശേഖരണത്തിനായി ഒരു ചോദ്യാവലി തയ്യാറാക്കുകയും ഉണ്ടായി. തയ്യാറാക്കിയ ചോദ്യാവലി ഉപയോഗിച്ച് എല്ലാ പദ്ധതി ബാധിത കുടുംബത്തെയും സന്ദർശിച്ച് സാമൂഹിക - സാമ്പത്തിക-സാംസ്കാരിക വിവരശേഖരണം നടത്തുകയും ആയത് ക്രോഡീകരിച്ച് വിശകലനം നടത്തുകയും ഉണ്ടായി. സാമൂഹിക പ്രത്യാഘാത





ഘാത പഠന യൂണിറ്റ് പദ്ധതി പ്രദേശത്ത് പദ്ധതി സംബന്ധമായിതാൽപ്പര്യമുള്ളവരുടെകൂട്ടായ ചർച്ചകൾ സംഘടിപ്പിക്കുകയും അഭിപ്രായങ്ങൾ സ്വീകരിക്കുകയും ഉണ്ടായി. പദ്ധതി ബാധിതർക്ക് വേണ്ടി ആവശ്യമായ വ്യക്തിഗത പഠനങ്ങൾ നടത്തുകയും വിവരശേഖരണലക്ഷ്യമിട്ട് പദ്ധതി പ്രദേശവും സമീപ സ്ഥലങ്ങളും സന്ദർശിക്കുകയും ജനപ്രതിനിധികളുമായി ഒറ്റയ്ക്കും കൂട്ടായും കൂടിയാലോചനകൾ നടത്തുകയും അഭിപ്രായങ്ങൾ സ്വീകരിക്കുകയും ചെയ്തു. പദ്ധതി ഭൂമിയുടെ മുൻ ഉടമസ്ഥരെയും പദ്ധതി ഭൂമിയിൽ അവകാശമുണ്ടെന്ന് അവകാശപ്പെട്ടവരെയും നേരിൽ കണ്ട് വിവരശേഖരണം നടത്തുകയുണ്ടായി.

**(ഡി). നടപടികളും സമയക്രമങ്ങളും**

- 28/03/2019- സാമൂഹികപ്രത്യാഘാത പഠന സംബന്ധമായ സർക്കാർകത്ത്.
- 01/05/2019- 31/05/2019 - സാമൂഹികസർവ്വേ
- 03/06/2019 - കരട് റിപ്പോർട്ട്
- 21/06/2019 - പൊതുഅഭിപ്രായ സ്വീകരണം
- 28/06/2019 - അന്തിമ റിപ്പോർട്ട്

**(ഇ). പദ്ധതി ബാധിതരുമായുള്ള കൂടിക്കാഴ്ചയിൽ ഉന്നയിക്കപ്പെട്ട പ്രധാന അഭിപ്രായങ്ങൾ**

1. സമയ ബന്ധിതമായ പദ്ധതി പൂർത്തീകരണം പ്രത്യാഘാതം കുറയ്ക്കാൻ സഹായകരമാണ്.
2. ന്യായമായ നഷ്ട പരിഹാരം ലഭ്യമായാൽ പദ്ധതിക്കുവേണ്ടി ഭൂമി വിട്ടുനൽകുവാൻ ഭൂവുടമതയ്യാറാണ്.

**(എഫ്). പൊതുഅഭിപ്രായ സ്വീകരണം - 21/06/2019, കൊച്ചിൻ കേറ്ററിംഗ് ഹാൾ, ജൂറ്റ് ടൗൺ, മട്ടാഞ്ചേരി**

21/06/2019 ൽ കൊച്ചിൻ കേറ്ററിംഗ് ഹാൾ, ജൂറ്റ് ടൗൺ, മട്ടാഞ്ചേരിവച്ച് നടന്ന പൊതുഅഭിപ്രായ സ്വീകരണത്തിൽ (ഫോറം-5, റൂൾ 14(1), ഭൂമി ഏറ്റെടുക്കലിൽ ന്യായമായ നഷ്ട പരിഹാരത്തിനും സുതാര്യതയ്ക്കും പുനരധിവാസത്തിനും പുനസ്ഥപാനത്തിനുമുള്ള അവകാശ നിയമവും ചട്ടങ്ങളും 2013) പദ്ധതി ബാധിതർ ഉന്നയിച്ച പ്രധാന കാര്യങ്ങൾ

ക്രമനം.	അഭിപ്രായങ്ങൾ	വിശദീകരണം
1	ശ്രീ ബഷീറും ഏതാനും ചിലരും പുരാവസ്തുവകുപ്പിന്റെ നിബന്ധനകൾ സംബന്ധമായും പദ്ധതി പൂർത്തീകരണത്തിന് ശേഷം തദ്ദേശവാസികൾ പാലിക്കേണ്ട നിയന്ത്രണങ്ങൾ സംബന്ധമായും സംശയ നിവാരണം നടത്തണമെന്ന് നിർദ്ദേശിച്ചു.	പുരാവസ്തുവകുപ്പിനെ പ്രതിനിധീകരിച്ച യോഗത്തിൽ സംബന്ധിച്ച ശ്രീ. ഇ.ദിനേശൻ ഒരു വസ്തുവിനെ സംബന്ധിച്ച പുരാവസ്തുവകുപ്പിന്റെ ഉടമസ്ഥതയിനുള്ള നിബന്ധനകളും ഏറ്റെടുപ്പിന് ശേഷം പ്രദേശവാസികൾ പാലിക്കേണ്ട നിയന്ത്രണങ്ങളെ സംബന്ധിച്ചും വിശദീകരിച്ചു. കൂടാതെ സംശയ നിവാരണത്തിനായി പുരാവസ്തുവകുപ്പിന്റെ വെബ്സൈറ്റ് സന്ദർശിക്കുകയോ ഓഫീസുകളിൽ അന്വേഷണം നടത്തുകയോ ചെയ്യാവുന്നതാണ്.
2	പദ്ധതി ഭൂമിയുടെ ഇപ്പോഴത്തെ കൈവശാവകാശിയായ റെജിന, താൻ 20 വർഷമായി പദ്ധതി പ്രദേശത്തെ രൂപവ്യത്യാസം വരുത്താതെ കാത്തുസംരക്ഷിച്ചു എന്നുള്ളത് നഷ്ട പരിഹാര നിർണ്ണയ	-





	ത്തിൽ പരിഗണിക്കണംഎന്ന് ആവശ്യപ്പെട്ടു.	
3	ശ്രീ. സെയ്ദ് മുഹമ്മദ് താനും ഇപ്പോഴത്തെ പദ്ധതി പ്രദേശത്തിന്റെ കൈവശക്കാരിയായ ജീനയും തമ്മിൽ കോടതിയിൽ നടന്നുവരുന്ന കേസിലെ കുറിച്ച് പരാമർശിക്കുകയും വസ്തുവിലുള്ളതന്റെ ഉടമസ്ഥത നഷ്ട പരിഹാരവിതരണത്തിൽ അംഗീകരിക്കണമെന്ന് ആവശ്യപ്പെട്ടു.	നഷ്ട പരിഹാരവിതരണസമയത്ത് ഉടമസ്ഥാവകാശം സംബന്ധമായ രേഖകൾ ഹാജരാക്കാവുന്നതാണ്.
4.	പദ്ധതി ഭൂമിയുടെ മുൻകാല കൈമാറ്റ സംബന്ധമായി വിശദമായ അന്വേഷണം നടത്തണം.	നഷ്ട പരിഹാരവിതരണസമയത്ത് ഉടമസ്ഥാവകാശം സംബന്ധമായ രേഖകൾ പരിശോധിക്കാവുന്നതാണ്.

**1.7. സാമൂഹികപ്രത്യാഘാതം**

ഏറ്റെടുക്കുന്ന ഭൂമിയുമായി ഉടമസ്ഥാവകാശമോ ഏതെങ്കിലും രീതിയിലുള്ള അവകാശമോ, താൽപ്പര്യമോ ഉള്ള എല്ലാവരും തന്നെ പദ്ധതിയെ പിന്തുണയ്ക്കുന്നു എന്നുള്ളതുകൊണ്ടുതന്നെ പദ്ധതിയുടെ സാമൂഹ്യ പ്രത്യാഘാതം വളരെ കുറഞ്ഞത് എന്ന ഗണത്തിൽപ്പെടുത്താവുന്നതാണ്. പദ്ധതി മൂലം ആരുടെയും താമസഭവനങ്ങളോ, വ്യാപാരസ്ഥാപനങ്ങളോ നഷ്ടപ്പെടുന്നില്ല എന്നുള്ളതുകൊണ്ടും മറിച്ച് പദ്ധതി ആ പ്രദേശത്തിന്റെ സാമൂഹ്യ സാമ്പത്തികചരിത്ര പ്രാധാന്യം വർദ്ധിപ്പിക്കും എന്നുള്ളതുകൊണ്ടും പദ്ധതിയുടെ സാമൂഹ്യ പ്രത്യാഘാതം പോസിറ്റീവായി കണക്കാക്കാവുന്നതാണ്.

**1.8. പ്രത്യാഘാതലഘൂകരണ നടപടികൾ**

നഷ്ടപ്പെടുന്ന ഭൂമിക്കും ചമയങ്ങൾക്കും ശരിയായ നഷ്ടപരിഹാരം നൽകുകയും ഏറ്റെടുക്കാൻ വിജ്ഞാപനം പുറപ്പെടുവിച്ചിരിക്കുന്ന ഭൂമിയിൽ കൈയേറ്റങ്ങൾ ഉണ്ടെങ്കിൽ പ്രസ്തുത കൈയേറ്റങ്ങൾ ഒഴിപ്പിക്കുകയോ ഏറ്റെടുക്കുന്ന ഭൂമിക്ക് മാത്രമായി നഷ്ട പരിഹാരം നിജപ്പെടുത്തുകയോ ചെയ്യണം. കൂടാതെ ഏറ്റെടുക്കുന്ന ഭൂമിയിലുള്ള ജലസ്രോതസ്സ് അതിന്റെ ചരിത്ര പ്രാധാന്യം നിലനിർത്തി സംരക്ഷിക്കപ്പെടേണ്ടതും അത്യാവശ്യമാണ്.

**1.9. സാമൂഹ്യ പ്രത്യാഘാത പരിഹാര നിർവ്വഹണ പദ്ധതിയുടെ സ്ഥാപന ഘടനാ സംവിധാനം**

സാമൂഹ്യപ്രത്യാഘാത പരിഹാര ഉത്തരവാദിത്തം	നിർവ്വഹിക്കുന്ന പ്രധാന വ്യക്തികൾ
ജില്ലാ കളക്ടർ	നഷ്ട പരിഹാര നിർണ്ണയവും പരാതി പരിഹാരവും
ഡപ്യൂട്ടി കളക്ടർ (ഭൂമി ഏറ്റെടുക്കൽ)	ഭൂമി ഏറ്റെടുക്കൽ, നഷ്ട പരിഹാര നിർണ്ണയം
ജില്ലാ ഫോറസ്റ്റ് ഓഫീസർ	മരങ്ങളുടെ നഷ്ടപരിഹാരം നിർണ്ണയിക്കൽ
റികസീഷൻ അധികാരികൾ	പുനരധിവാസവും പുനസ്ഥാപനവും

**1.10- സാമൂഹികപ്രത്യാഘാതകാര്യ നിർവ്വഹണ പദ്ധതി-പ്രധാനപ്പെട്ട മേൽനോട്ട വിലയിരുത്തൽ സൂചകങ്ങൾ**

- നഷ്ടപരിഹാരം കണക്കാക്കുവാൻ ഉപയോഗിച്ച മാനദണ്ഡങ്ങൾ.
- പരാതി പരിഹാരസമിതിയുടെ രൂപീകരണം.





- പുനരധിവാസത്തിനും പുനസ്ഥാപനത്തിനും വേണ്ടി വരുന്ന സമയം.
- നഷ്ടപരിഹാരവിനയോഗം
- പരാതി പരിഹാരസമിതി നടത്തിയയോഗങ്ങൾ, തീരുമാനങ്ങൾ
- കോടതികേസുകളുടെഎണ്ണം

**1.11. സാമൂഹികപ്രത്യാഘാതവിലയിരുത്തൽ**

നൂറ്റാണ്ടുകൾ പഴക്കമുള്ള ഒരു ചരിത്രസ്മാരകത്തിന്റെസംരക്ഷണവും, പുനസ്ഥാപനവുംസംസ്ഥാനത്തിന്റെയുംരാജ്യത്തിന്റെയുംസാംസ്കാരിക പൈതൃകത്തിന് നൽകുന്ന സംഭാവനകൾ കണക്കാക്കപ്പെടുമ്പോഴും, പദ്ധതി മൂലം നേരത്തെ തന്നെ പൈതൃകസംരക്ഷണ പ്രദേശമായി കണക്കാക്കപ്പെടുന്ന മട്ടാഞ്ചേരി പ്രദേശത്തിന് അധികമായി ഉണ്ടാകുന്ന സാംസ്കാരിക പ്രാധാന്യംവിലയിരുത്തുമ്പോഴും, ചരിത്ര വിനോദസഞ്ചാരത്തിന് പദ്ധതി മൂലമുണ്ടാകുന്ന നേട്ടങ്ങൾ പരിഗണിക്കുമ്പോഴും പദ്ധതിയുടെ സാമൂഹ്യ പ്രത്യാഘാതം പദ്ധതി നേട്ടത്തെ അധീകരിക്കുന്നില്ലെന്ന് കണ്ടെത്താവുന്നതാണ്. പദ്ധതിയുടെ പ്രാഥമിക പ്രത്യാഘാതംഎന്നു പറയുന്നത് ഒരു ഭൂവുടമയ്ക്ക്വസ്തുവും ചമയങ്ങളും നഷ്ടപ്പെടുന്നുഎന്നുള്ളതാണ്. സാമൂഹ്യ പ്രത്യാഘാത പഠനത്തിന്റെ ഭാഗമായി ഭൂമി സംബന്ധമായകൈമാറ്റങ്ങൾ മുൻകാലങ്ങളിൽ സംഭവിച്ചത് പഠനവിധേയമാക്കുകയുണ്ടായി. കേരളത്തിന്റെസാംസ്കാരിക ഉന്നമനത്തിന് മുതൽകൂട്ട്ആകേണ്ടിയിരുന്ന ഒരു ചരിത്ര സ്മാരകം പൂർണ്ണമായും നാശോന്മുഖമായതിന്റെ ഉത്തരവാദിത്തത്തിൽ നിന്നുംസർക്കാരിനോ ഉടമസ്ഥർക്കോഒഴിഞ്ഞു നിൽക്കാനാവില്ല. ഓരോചരിത്ര സ്മാരകവുംഅതിന്റെസാംസ്കാരിക പ്രാധാന്യം കണക്കാക്കുമ്പോൾ വിലമതിക്കപ്പെടാത്ത സമ്പത്തായി കണക്കാക്കാവുന്നതാണ്. തദ്ദേശവാസികളുടെഅഭിപ്രായത്തിൽ അനേകംവിലപിടിച്ചുള്ളഉരുപ്പികൾ, കൊത്തുപണികൾ, ഛായാചിത്രങ്ങൾ എന്നിവവിൽക്കപ്പെടുകയോ, നാടുകടത്തപ്പെടുകയോചെയ്തിട്ടുണ്ട്. ആയതുകൊണ്ട്തന്നെ തദ്ദേശവാസികളുടെകൂട്ടായ്മരൂപപ്പെടുത്തിഅഭിപ്രായങ്ങൾ സ്വരൂപിച്ച് ജനകീയ പങ്കാളിത്തത്തോടെ ഭൂമിഏറ്റെടുക്കൽ നടപടികൾ പൂർത്തീകരിക്കേണ്ടതാണ്. പദ്ധതി പ്രദേശവും ചമയങ്ങളുംവാണിജ്യസ്ഥാപനങ്ങളും പണയംവയ്ക്കപ്പെട്ടിട്ടുള്ളതും പല സാമ്പത്തിക ബാധ്യതകൾക്കുംവിധേയമാക്കപ്പെട്ടിട്ടുള്ളതുമാണ്. ആയതിനാൽഏറ്റെടുക്കുന്ന ഭൂമിയുടെ ഭൂണബാധ്യത സംബന്ധമായിവ്യക്തത വരുത്തുന്നത് ഭൂമിഏറ്റെടുക്കൽ നടപടികളെസുതാര്യവും നിയമ പ്രതിബന്ധങ്ങൾ തടസ്സപ്പെടുത്താത്തതുംആക്കുന്നതിന് സഹായകരമാണ്. പദ്ധതിയുടെ പൊതുതാൽപ്പര്യംസുതാര്യവുംവ്യക്തവുമായിരിക്കുകൊണ്ടും, ഉണ്ടാവാൻ സാധ്യതയുള്ള പ്രത്യാഘാതം പുനരധിവാസ-പുനർവാസ നടപടികളിലൂടെഇല്ലായ്മ ചെയ്യാൻ സാധിക്കുംഎന്നുള്ളതുകൊണ്ടും ഭൂമിഏറ്റെടുക്കലിൽ ന്യായമായ നഷ്ടപരിഹാരത്തിനും പുനരധിവാസത്തിനുമുള്ള അവകാശ നിയമവും ചട്ടങ്ങളും പ്രകാരം പൊതുആവശ്യമായി കണക്കാക്കാവുന്നതും ഭൂമിഏറ്റെടുക്കൽ നടപടിക്രമങ്ങളുമായിമുന്നോട്ട് പോകാവുന്നതുമാണ്.



**സാജു. വി.ഇട്ടി**  
**ചെയർമാൻ**  
**സാമൂഹ്യപ്രത്യാഘാതയൂണിറ്റ്**  
**കേരളവോളന്റിഹെൽത്ത്സർവ്വീസസ്**

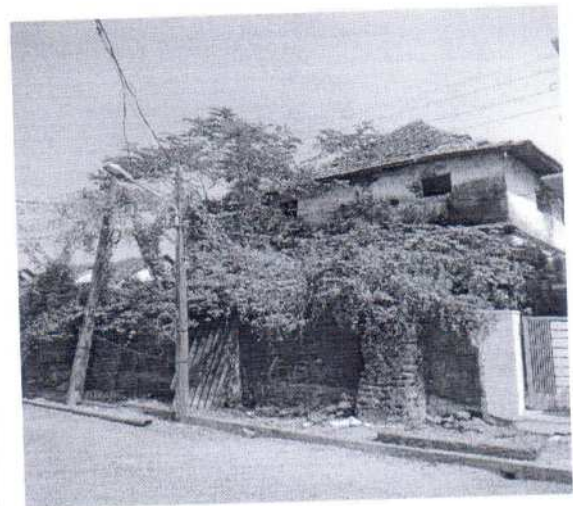
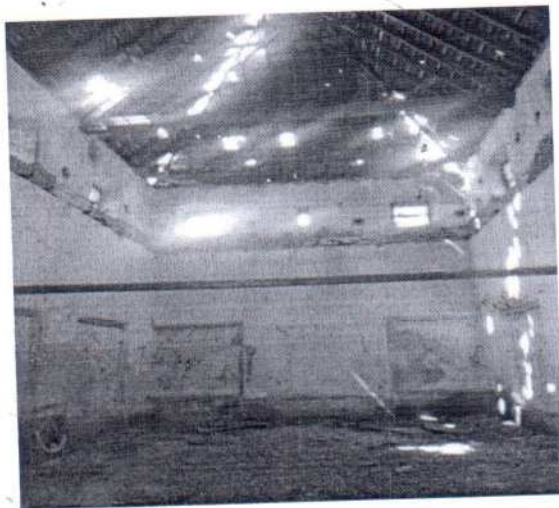
**അനുബന്ധരേഖകൾ :**

1. പദ്ധതി ബാധിതരുടെ പേരു വിവരങ്ങൾ
2. ഫോട്ടോഗ്രാഫ്
3. പത്രപ്പരസ്യം-ഫോം നമ്പർ 5-നോട്ടീഫിക്കേഷൻ
4. നോട്ടീസ്
5. പബ്ലിക്ഹിയറിംഗ് - ഹാജർ
6. ഗസറ്റ് നോട്ടീഫിക്കേഷൻ

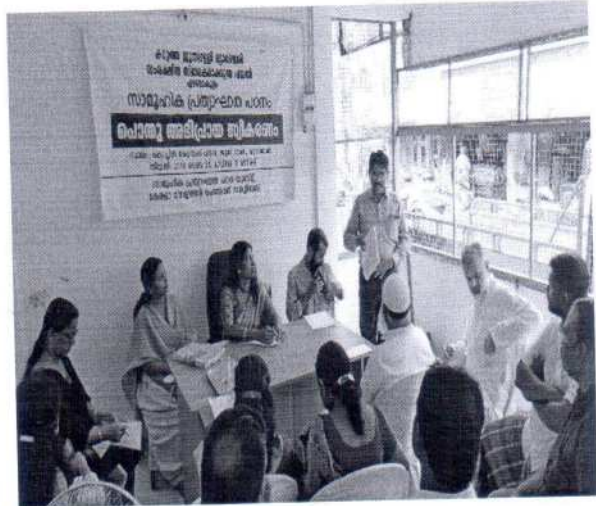




BLACK JEWISH CHURCH , MATTANCHERY



PUBLIC HEARING











സ്വീകർത്താവ്

നോട്ടീസ് / അറിയിപ്പ്

താങ്കളുടെ ഉടമസ്ഥതയിലുള്ള എറണാകുളം ജില്ലയിൽ കൊച്ചി താലൂക്കിൽ മട്ടാഞ്ചേരി വില്ലേജിൽ ഉൾപ്പെടുന്ന 00.0351 ഹെക്ടർ ഭൂമി ഒരു പൊതു ആവശ്യത്തിലേക്കായി അതായത് കറുത്ത ജൂതപ്പള്ളി എന്ന് അറിയപ്പെടുന്നത് പുരാ വസ്തു സ്മാരകം പുതുക്കി നിലനിറുത്തുന്നതുമായി ബന്ധപ്പെട്ട് ആവശ്യമുണ്ടെന്നോ, ആവശ്യമുണ്ടായേക്കാമെന്നോ കേരള സർക്കാരിന് ബോധ്യപ്പെട്ടതിനാലും, ഭൂമി ഏറ്റെടുക്കലിൽ ന്യായമായ നഷ്ട പരിഹാരത്തിനും സുതാര്യതയ്ക്കും പുനരധിവാസത്തിനും, പുനസ്ഥാപനത്തിനുമുള്ള അവകാശ നിയമം 2013 ലെ (2013 ലെ കേന്ദ്ര ആക്ട്) 4-ാം വകുപ്പിന്റെ (1)-ാം ഉപവകുപ്പ് അനുസരിച്ച് കേരള ഗസറ്റ് തീയതി മാർച്ച് 19, 2019 പ്രകാരം പുറപ്പെടുവിച്ച ജി.ഒ. (പി) നംബർ സി 8 - 65887/16 അറിയിപ്പ് (ഇതോടൊപ്പം അടക്കം ചെയ്തിരിക്കുന്നു) പ്രകാരം വിവരിക്കുന്ന പ്രദേശത്ത് ഒരു സാമൂഹിക ആഘാത വിലയിരുത്തൽ പഠനം നടത്താൻ തീരുമാനിച്ചിട്ടുള്ളതാണ്. ആയതിനാൽ ആക്ടിൽ പരാമർശിക്കും പ്രകാരം സാമൂഹിക ആഘാത റിപ്പോർട്ട് തയ്യാറാക്കുന്നതിന് ഏറ്റെടുക്കുന്ന ഭൂമിയിൽ ഉടമസ്ഥതയോ, അവകാശമോ, താൽപര്യങ്ങളോ ഉള്ള താങ്കൾ 2019 -ാം മാണ്ട് ജൂൺ മാസം 21-ാം തീയതി രാവിലെ 11.00 മണിക്ക് കൊച്ചിൻ കാറ്ററിംഗ് ഹാൾ, ജൂതതൈരുവ് മട്ടാഞ്ചേരി (കറുത്ത ജൂതപ്പള്ളിക്ക് സമീപം) വച്ച് നടത്തുന്ന പബ്ലിക് ഹിയറിംഗിൽ പങ്കെടുക്കണമെന്ന് ഇതിനാൽ അറിയിക്കുന്നു.

  
ചെയർമാൻ

സ്ഥലം : എറണാകുളം

തീയതി : 10/6/2019

സാമൂഹിക പ്രത്യാഘാത പഠനയൂണിറ്റ്







വിജ്ഞാപനം

കളക്ടറേറ്റ്, എറണാകുളം  
തീയതി : 19.3.2019

സി 8-65887/16

കേരള സംസ്ഥാന സർക്കാരിന് ഇതോടൊപ്പമുള്ള പട്ടികയിൽ വിവരിച്ചിട്ടുള്ള ഭൂമി ഒരു പൊതു ആവശ്യത്തിന് അതായത് എറണാകുളം ജില്ലയിൽ കൊച്ചി താലൂക്കിൽ മട്ടാഞ്ചേരി വില്ലേജിൽ സ്ഥിതി ചെയ്യുന്ന കറുത്ത ജൂതപ്പള്ളി 1968 ലെ കേരളാ പ്രാചീന സ്മാരകങ്ങളും പുരാവസ്തു സങ്കേതങ്ങളും പുരാവശിഷ്ടങ്ങളും ആക്ടിലെ ( 1969 ലെ 26) വ്യവസ്ഥകൾ പ്രകാരം ഒരു സംരക്ഷിതസ്മാരകമായി പ്രഖ്യാപിക്കേണ്ടതിലേക്കായി ആവശ്യമുണ്ടോ ആവശ്യമുണ്ടായേക്കാമെന്നോ ബോധ്യമായതിനാലും

2013 ലെ ഭൂമി ഏറ്റെടുക്കലിൽ ന്യായമായ നഷ്ടപരിഹാരത്തിനും സുതാര്യതയ്ക്കും പുനരധിവാസത്തിനും പുന:സ്ഥാപനത്തിനുമുള്ള അവകാശ ആക്ട് (കേന്ദ്ര ആക്ട് 30,2013) 4-ാം വകുപ്പ് 1-ാം ഉപവകുപ്പിലെ വ്യവസ്ഥകൾക്കനുസൃതമായി ജില്ലാ കളക്ടർ, താഴെ പട്ടികയിൽ ചേർത്തിരിക്കുന്ന സ്ഥലത്ത് ഒരു സാമൂഹ്യ പ്രത്യാഘാത വിലയിരുത്തൽ നടത്തുന്നതിന് തിരുമാനിച്ചിരിക്കുന്നതിനാൽ

ഇപ്പോൾ തൻമൂലം ജില്ലാതല സാമൂഹ്യ പ്രത്യാഘാത വിലയിരുത്തൽ യൂണിറ്റായ കേരള വോളന്ററി ഹെൽത്ത് സർവ്വീസസ് കോട്ടയത്തിനെ നിയമം അനുശാസിക്കുന്ന രീതിയിലുള്ള സാമൂഹ്യ പ്രത്യാഘാത പഠനം നടത്തുന്നതിനും സാമൂഹ്യ പ്രത്യാഘാത നിർവ്വഹണ പദ്ധതി തയ്യാറാക്കുന്നതിനും ചുമതലപ്പെടുത്തിയിരിക്കുന്നു. ഈ പ്രക്രിയ രണ്ടു മാസത്തിനകം പൂർത്തിയാക്കേണ്ടതാണ്. ഒരു കാരണവശാലും 6 മാസത്തിൽ കൂടുവാൻ പാടുള്ളതല്ല.


പട്ടിക

താലൂക്ക് - കൊച്ചി

ജില്ല - എറണാകുളം  
വില്ലേജ് - മട്ടാഞ്ചേരി

(ഏകദേശ വിസ്തീർണ്ണമാണ് നൽകിയിരിക്കുന്നത്)

ക്രമ നമ്പർ	റീസർവ്വെ നമ്പർ/ സബ് ഡിവിഷൻ നമ്പർ	വിവരണം	വിസ്തീർണ്ണം (ഹെക്ടറിൽ)
1	601/3	പുരയിടം	00.0351
ആകെ			<b>00.0351</b>

  
ജില്ലാകളക്ടർ, എറണാകുളം

**NOTIFICATION**

C8 - 65887/16

Collectorate, Ernakulam  
Dated : 19 .3.2019

WHERE AS, the Government of Kerala that the land specified in the Schedule below is needed or likely to be needed for a public purpose to wit for the protection of Black Jewish Synagogue situated at Mattanchery Village, Kochi Taluk, Ernakulam District as monument under the provisions of the Kerala Ancient Monuments and Archaeological Sites & Remains Act 1968 (26 of 1969).

WHERE AS, in exercise of the powers conferred in sub-section (1) of section 4 of the Right to Fair Compensation and Transparency in Land Acquisition, Rehabilitation and Resettlement Act, 2013 (Central Act 30 of 2013) Government of Kerala have decided to conduct a Social Impact Assessment in the area specified in the schedule below.

Now, THEREFORE , sanction is accorded to the District Level Social impact Assessment Unit, Kerala voluntary Health Services, Kottayam to conduct a Social Impact Assessment Study and to prepare a Social Impact Management Plan as provided in the Act, the process shall be completed within a period of two month, not exceeding six month in any case.

**SCHEDULE**

District : Ernakulam

Village : Mattanchery

Taluk : Kochi

(The extent given is approximate)

Serial No.	Survey No	Description	Extent in Hectors
1	601/3	Purayidom	00.0351
Total			00.0351

Sd/-  
District Collector

Forwarded by order

Deputy Collector (LA)